





# ГОГОЛЬ

Повести «Нос» и «Шинель»

# Повесть «Нос»

Кто главный герой?

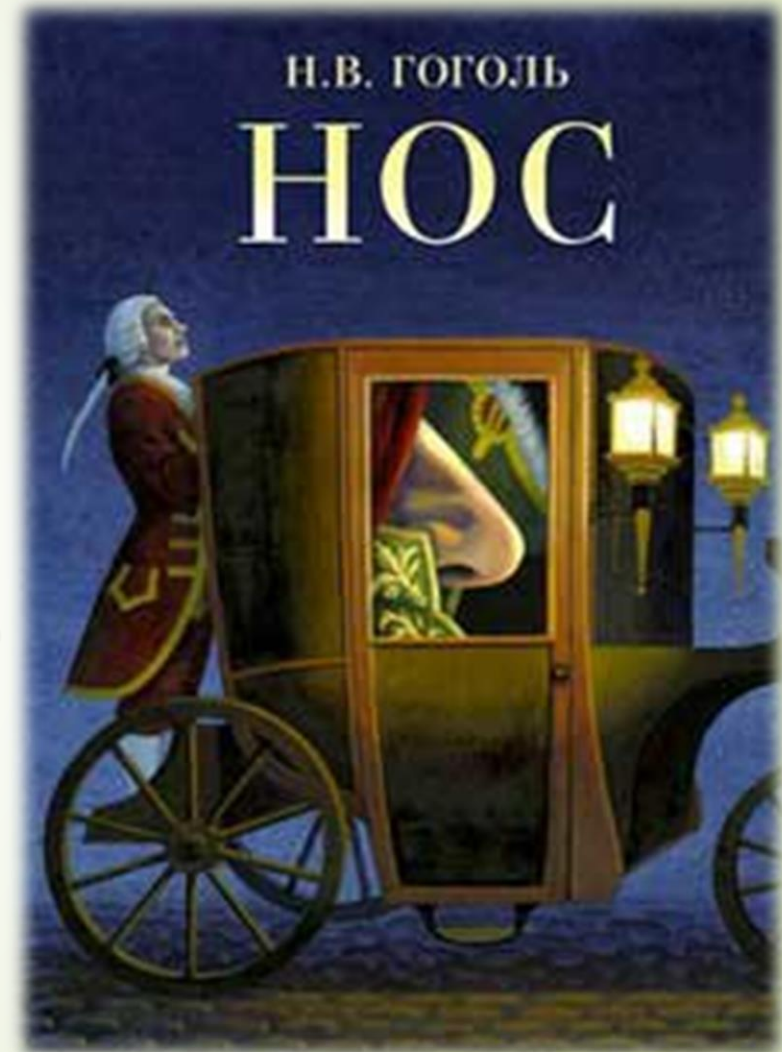
Ковалёв

Где происходит действие?

В Санкт-Петербурге

Когда происходит действие?

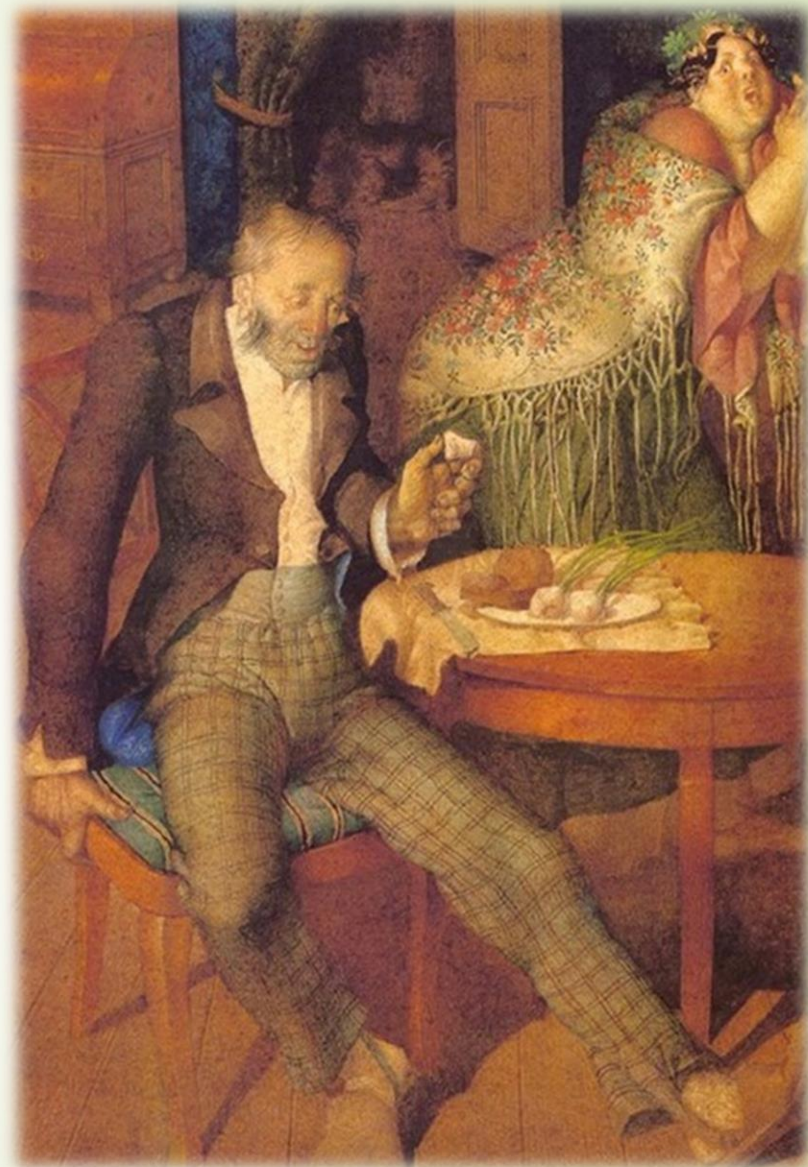
В 1830-1840-ых годах



# Краткое содержание

Цирюльник Иван Яковлевич одним утром завтракает, ест хлеб и внезапно находит в хлебе нос.

Он понимает, что это нос коллежского асессора Ковалёва, которого он брил по средам и воскресеньям. Он тщетно ищет способ избавиться от него. Наконец он кидает его с Исаакиевского моста.



Ковалёв, просыпается утром без носа.

Он хочет пойти к полицмейстеру, но на пути встречает свой нос, одетый в мундир и с шляпой. Нос садится в карету и отправляется в Казанский собор, чтобы помолится. Ковалёв идёт за ним.

Ковалёв просит нос вернуться, но тот убегает от хозяина.



«Майор» отправляется в газету, чтобы дать объявление о пропаже носа, но там ему отказывают, потому что боятся, что газета может потерять репутацию.

Ковалёв никак и нигде не может дать объявление, поэтому убитый горем возвращается домой, но вдруг является полицейский чиновник и приносит ему его найденный нос.



По его словам, нос был перехвачен по дороге в Ригу с фальшивым паспортом.

Ковалёв радуется, но ненадолго, так как нос не пристаёт к законному месту и даже доктор не может ничем помочь.

Одним утром нос снова оказывается на своём месте, так же необъяснимо, как исчез. Жизнь Ковалёва возвращается в своё обычное русло.



# Анализ повести

- Действие происходит в Петербурге.

Автор так подробно описывает город, что тот становится героем повести. Гоголь успешно изображает достоверную картину современной жизни столицы 30-х годов 19 века.

- Какие негативные явления жизни современного Петербурга можно найти в повести?

Коррупция, чиновничество, карьеризм, пошлость.





- Что нарушает привычную жизнь столицы?

Цирюльник Иван Яковлевич находит в хлебе нос майора Ковалёва. Гоголь рассказывает об этом с иронией.

- Как определяется характер главного героя?

Он самолюбивый, тщеславный, амбициозный карьерист.



➤ Как Гоголь использует в повести гротеск?

Ковалёв вступает в конфликт с собственным носом.

В повести фантастические события происходят рядом с реальными, иногда непонятно, где кончается одно и начинается другое.



Сам Ковалёв не видит ничего фантастического в том, что случилось, - не было ни боли, ни крови при потере носа.

И мы, читатели, тоже воспринимаем фантастику, как реальность.



➤ Почему автор лишает героя именно носа?

**Нос** – самая выдающаяся часть лица.

**Нос** – орган дыхания.

**Нос** – орган обоняния.

**Нос** придаёт индивидуальность каждому из нас.

**Нос** есть у всех.

**Нос** делает нас непохожими на окружающих.

Можно потерять только то, что имеешь. У Ковалёва нет совести, чести, достоинства, значит, он не может их потерять.



➤ Так что символизирует потеря носа?

Потеряв свой нос, Ковалёв боится, что его планы относительно карьеры и личной жизни могут не осуществиться. Без носа, в таком виде, например, он не может ухаживать за дамами!

➤ Повлияло ли происшествие на жизнь героя?

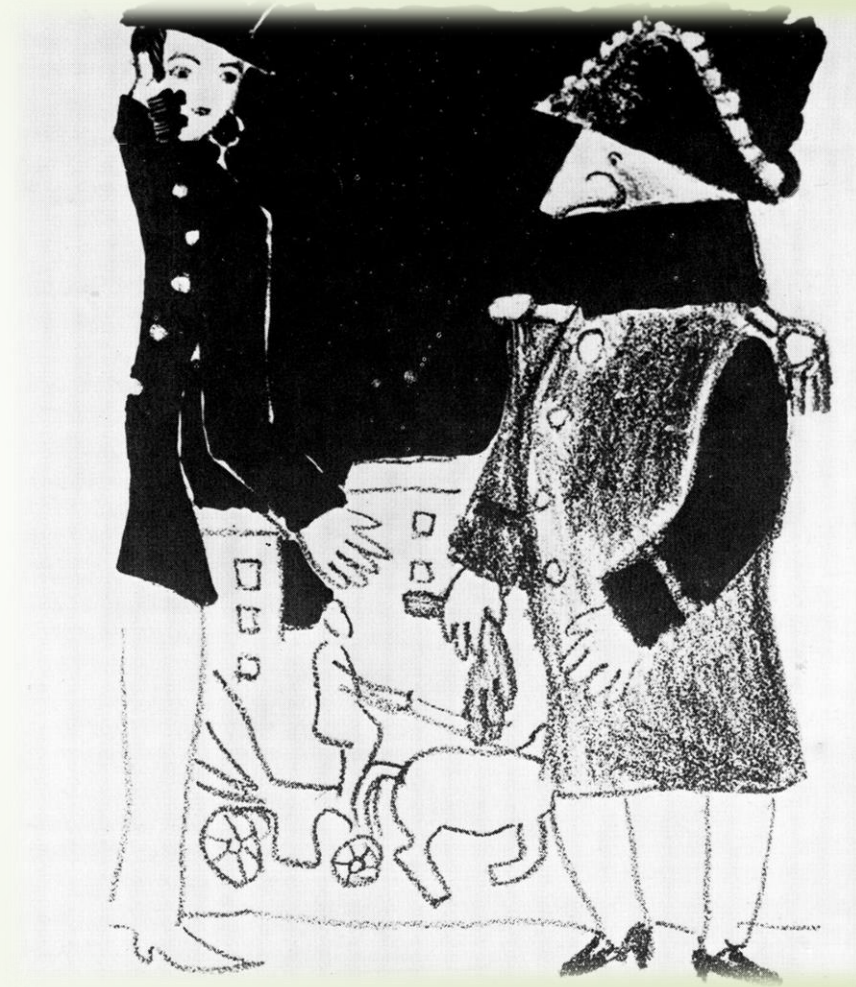
Нет, это не заставило его пересмотреть свои убеждения, приоритеты.



➤ Какой урок можно извлечь из этой повести?

Когда для человека важна только внешность, и он не задумывается над своим внутренним миром, он может потерять своё лицо, свою личность.

Нос - это маска, которую Ковалёв носит.

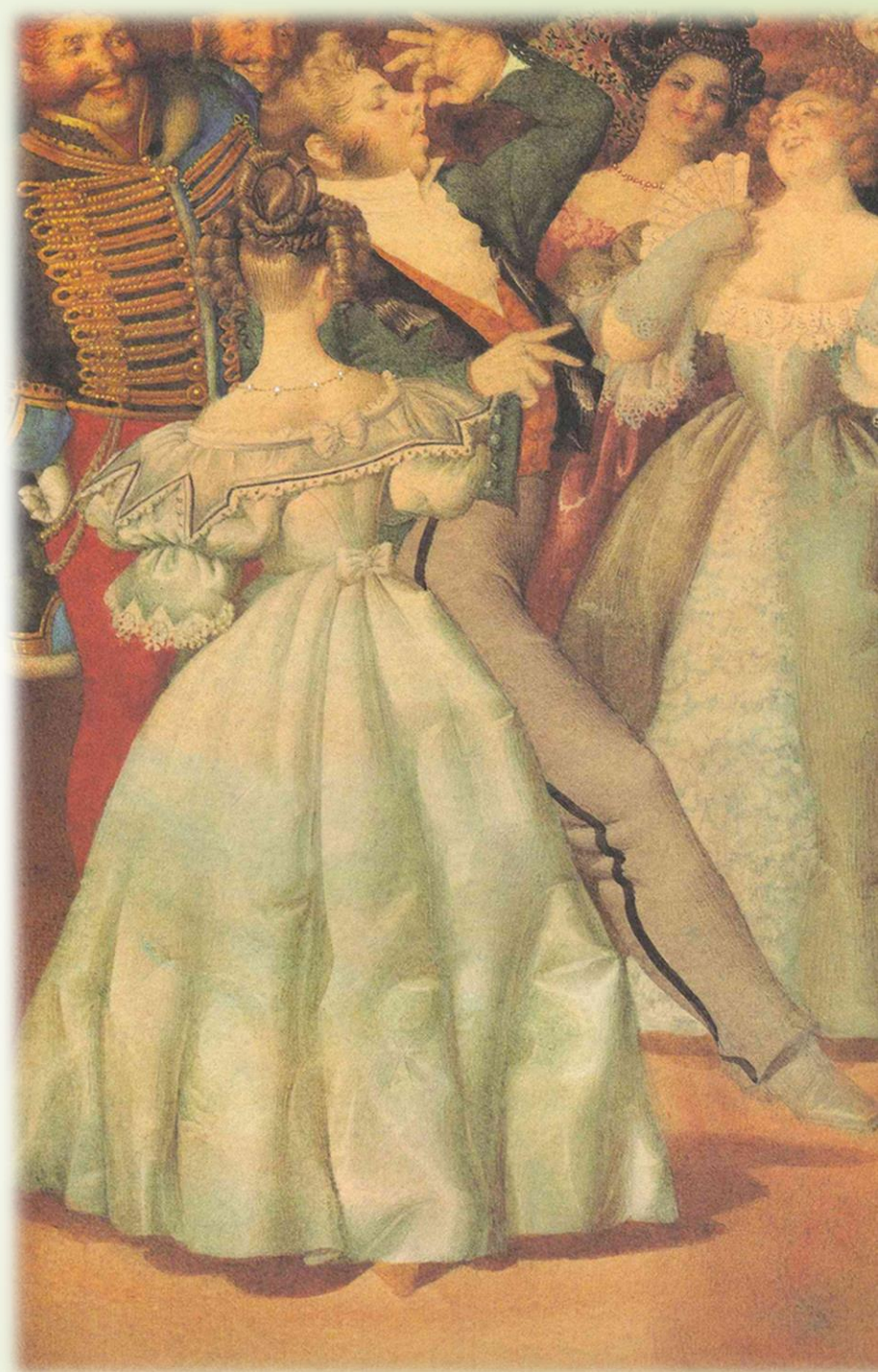


## ➤ Почему Ковалёв носит эту маску?

Он – не тот, за кого себя выдает:  
например он не настоящий майор и  
он неискренен со своими знакомыми.

Ковалёв становится честным,  
активным, готовым заплакать только  
тогда, когда с ним случается беда,  
когда он теряет нос.

А когда нос возвращается, то  
возвращается его прежняя маска:  
прежние привычки, прежние  
знакомства.

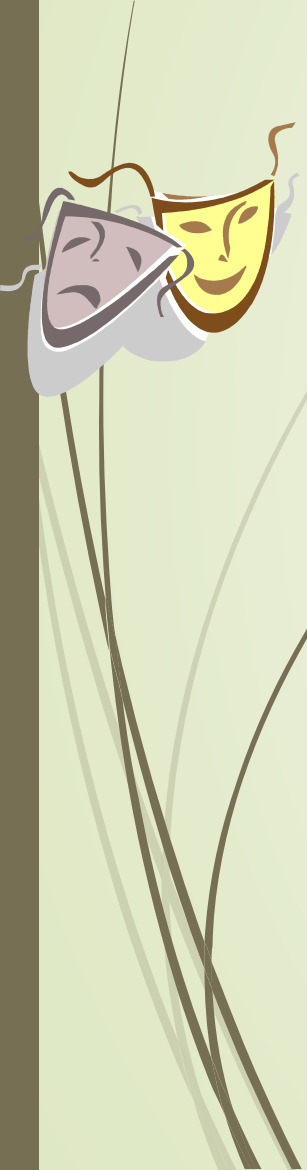


Маска есть у всех людей. Задача Гоголя - сорвать маску с пороков общества.

➤ Что делает автор, чтобы сорвать маску “приличия” с общества?

Он тоже надевает на себя маску, маску наивного повествователя, который удивляется тому, что происходит и в конце повести упрекает себя за то, что такая абсурдная история стала сюжетом его повествования.

Это позволяет Гоголю сатирически изобразить пороки современной ему России.





# Повесть «Шинель»

Кто главный герой?

Акакий Акакиевич Башмачный

Где происходит действие?

В Санкт-Петербурге

Когда происходит действие?

В 1830-1840-ых годах

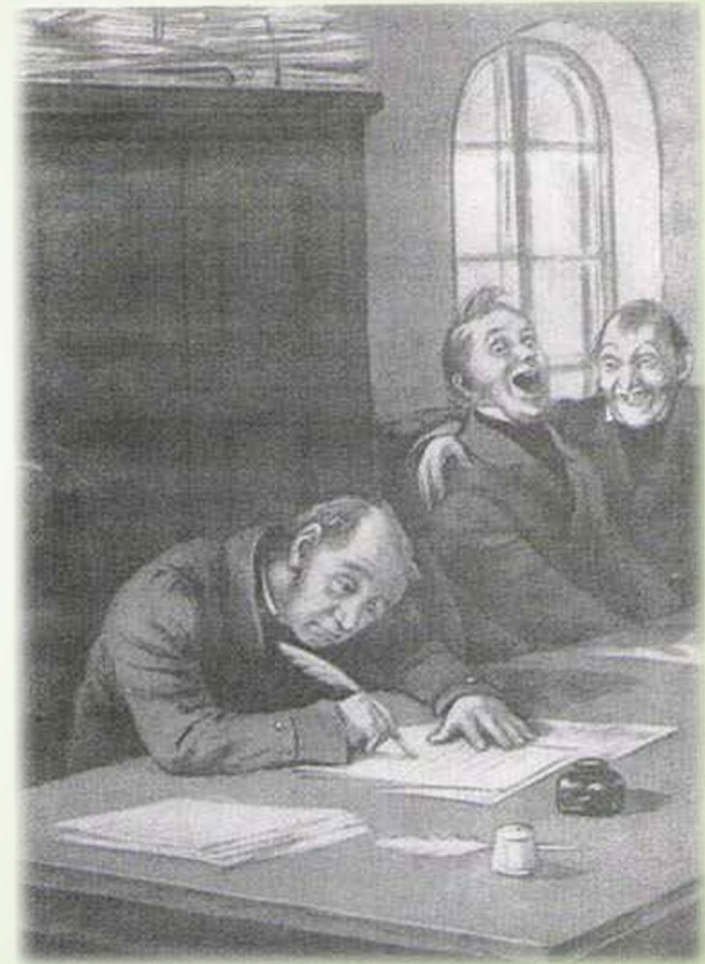
# Краткое содержание

Акакий Акакиевич Башмачкин, бедный, маленький чиновник.

Он выполняет свою работу с любовью. Он очень любит ручное переписывание документов, хотя его роль в департаменте незначительна.

Другие молодые чиновники постоянно подсмеиваются над ним.

Акакий Акакиевич не обращает на них внимания, только иногда их просит: «Оставьте меня, зачем вы меня обижаете?».



Однажды Акакию приходится отнести свою старую шинель в починку, но поправить её нельзя, нужно сделать новую шинель.

Хотя у него нет денег, чтобы купить себе новую шинель, но он всё равно решает сделать всё возможное, чтобы сэкономить деньги.

Ему трудно, но мечта о новой шинели радует его.



И вот однажды Акакий Акакиевич  
входит в департамент в новой шинели.

Все хвалят, поздравляют его, делают  
комплименты. Кажется, что его жизнь  
полностью меняется.

К сожалению ночью, когда он  
возвращается домой, кто-то крадет у  
него новую шинель.

Никто не хочет ему помогать, он опять  
начинает носить старую шинель.



В Петербурге в это период ветрено, морозно, а шинель очень старая, и, вернувшись домой, Акакий Акакиевич ложится в постель и через несколько дней умирает.

С тех пор в городе начинается появляться призрак «в виде чиновника», который стаскивает с прохожих шинели, шубы, пальто. Кто-то узнаёт в нём Акакия Акакиевича.



Однажды через эти места проезжает «значительное лицо», начальник Акакия, отказавшийся помочь ему в поиске шинели.

Мертвец с криком «Твоей-то шинели мне и нужно!» срывает с его плеч шинель, после чего исчезает и никто больше его не видел.



# Анализ повести

Повесть «Шинель» - одно из самых важных произведений русской литературы.

Главная тема повести – положение «маленького человека», его страдания в мире чинов и денег.

Тема «маленького человека» - традиционна в русской литературе.



## ➤ Кто такой маленький человек?

В русской литературе тип «маленького человека» появился в 30-е годы XIX века в творчестве Пушкина (Самсон Вырин в «Станционном смотрителе»).

У «маленького человека» невысокое социальное положение и происхождение, у него нет выдающихся способностей.

Он робкий, у него слабый характер, но при этом он добрый, безобидный, не делает никому зла.





Этот человек вызывает чувство жалости.

И Пушкин, и Гоголь этим образом хотели напомнить читателям, что самый обыкновенный человек — тоже человек, достойный сочувствия, внимания, поддержки.

